

Indretning og brug af servicevogne

Arbejds miljø i industrien



bfa-i.dk



Denne publikation er finansieret af BFA Industri, der er arbejdsmarkedets parter - i industrien - fælles forum for arbejdsmiljø. Indholdet er udtryk for parternes fælles holdning til emnet.

Dette er et generelt materiale. Der kan derfor være forhold i virksomheden, som gør at virksomheden bør tage kontakt til en autoriseret arbejdsmiljørådgiver.

Arbejdstilsynet har haft vejledningen til gennemsyn, og indholdet er i overensstemmelse med arbejdsmiljølovgivningen. Arbejdstilsynet har alene vurderet vejledningen, som den foreligger, og har ikke taget stilling til, om den dækker samtlige relevante emner inden for det pågældende område.

Dette materiale og alle andre aktuelle udgivelser fra BFA Industri kan fås ved henvendelse til organisationerne og downloades fra www.bfa-i.dk



bfa-i.dk

Layout, produktion og tryk: Dplus ApS · Trykt på miljøvenligt papir
Oplag: 1.000 ekspl. · Januar 2019 · ISBN 978-87-93174-90-0



Indhold

4

Indledning

5

Indkøb af servicevogne

8

Indretning af varerummet

14

Udstyr

17

Indretning af førerkabinen

18

Brug af servicevognen

20

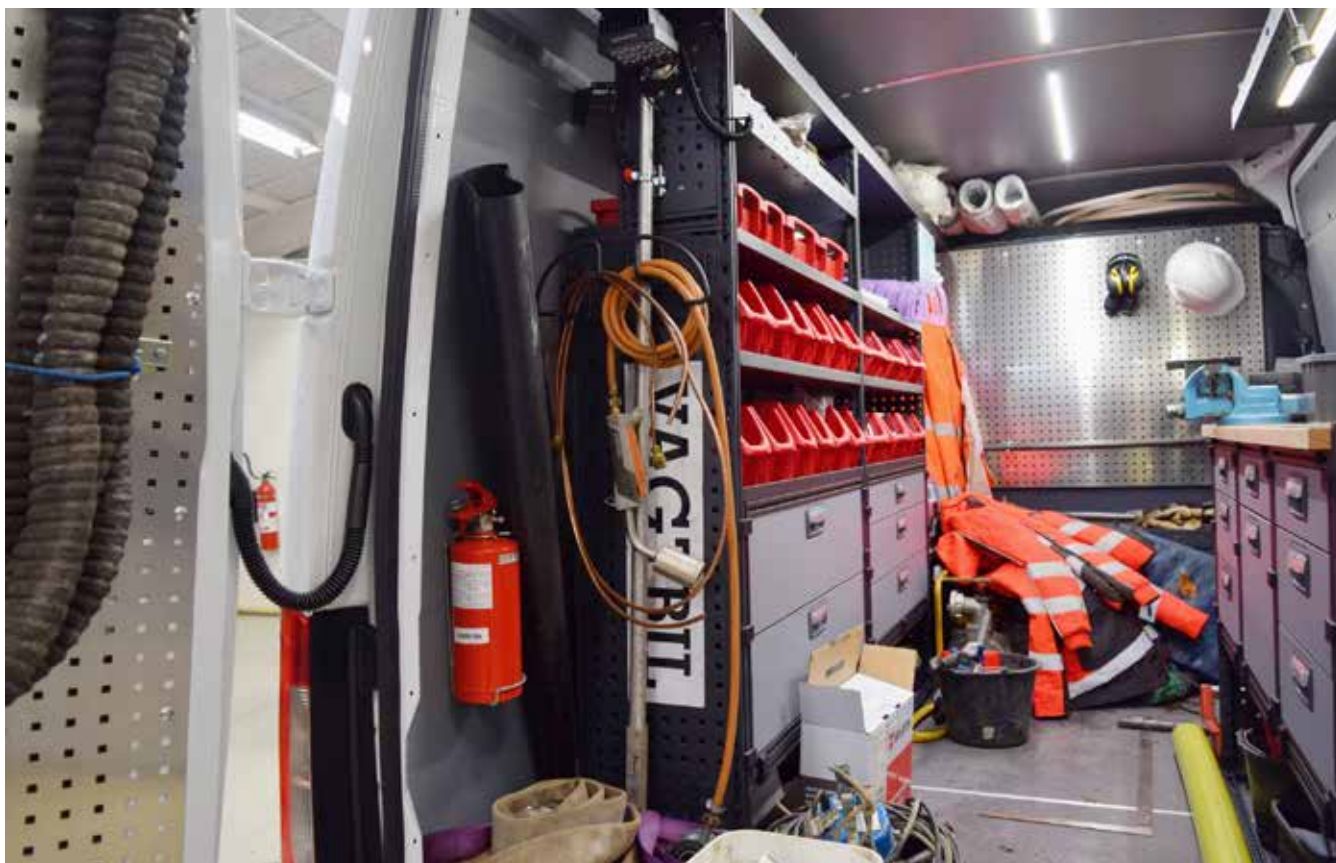
Tjekliste for indkøb og
indretning af servicevogn

Indledning

Denne vejledning fra BFA Industri henvender sig til ledere og arbejdsmiljøorganisationen i de virksomheder indenfor industrien, som bruger servicebiler til at løse deres daglige opgaver. Den giver inspiration til, hvordan virksomhederne kan indrette og bruge deres servicevogne så de egner sig til at få arbejdet gjort under forsvarlige arbejdsmiljøforhold. Vejledningen handler om arbejdsmiljø i og omkring servicebiler med en totalvægt under 3500 kg, og den giver gode råd om, hvordan bilen kan indrettes, så man får den pakket rigtigt. Der er også referencer til nogle af de vigtigste regler i arbejdsmiljøloven om indretning og brug af servicevogne.

Virksomhedernes arbejdsmiljøorganisation kan desuden bruge vejledningen til at vurdere arbejdsmiljøforholdene i firmaets servicevogne og til at få inspiration til praktiske løsninger.

Arbejdstilsynet har haft BFA-vejledningen til gennemsyn og finder, at det indhold, herunder tekst og billeder, der knytter sig til arbejdsmiljøforhold, opfylder de krav, der følger af arbejdsmiljølovgivningen. Arbejdstilsynet har alene vurderet vejledningen, som den foreligger, og gør opmærksom på, at der kan være arbejdsmiljøproblemstillinger og -krav, der ikke er behandlet i vejledningen. (Arbejdstilsynet har ikke vurderet s.10 og s. 17, da det ikke er Arbejdstilsynets myndighedsområde). Arbejdstilsynet har gennemgået vejledningen i overensstemmelse med regler og praksis pr. december 2018.



Indkøb af servicevogne

Servicebiler bidrager til at løse mange forskellige opgaver. Hvis I skaffer jer et godt overblik over jeres behov inden I køber, har I det bedste grundlag for at få en servicevogn som passer til jer. Får I den rigtige bil, med den rigtige indretning fra start vil I kunne spare både tid og penge samt lette arbejdet for både håndværkere og ledelse.

Der er mange forskellige modeller og størrelser af servicebiler på markedet.

I nogle virksomheder giver det god mening at have flere forskellige typer og størrelser alt efter, hvilke opgaver der skal løses. Servicevogne bruges ofte både som transportmiddel for håndværkerne og til at fragte reservedele, materialer, værktøj, sikkerhedsudstyr og håndværkernes egne ting fx mad og drikke ud til de forskellige arbejdssteder. Almindeligvis bliver der også udført mindre opgaver i eller omkring bilen.

Det stiller mange forskelligartede krav til valgt af biltype.

Arbejds miljø og økonomi går hånd i hånd

Inden I beslutter jer for køb af servicevogn, bør I tale sammen om ønsker og behov. Det gavner både arbejdsmiljø og økonomi. Det er en klar fordel at inddrage de håndværkere og ledere, som skal bruge bilerne i beslutningen. De kender forholdene ude hos kunderne og ved ofte, hvad der skal bruges for at kunne udføre arbejdet både sikkert, sundt og professionelt. Arbejds miljøorganisationen skal under alle omstændigheder deltage i planlægningen af indkøbet.

§ 6. Virksomhedens arbejdsmiljøorganisation skal deltage i planlægningen af arbejdet, jf. §§ 4 og 5, samt i kontrollen af arbejdsmiljøet, jf. kapitel 5.

Bekendtgørelsen om arbejdets udførelse

Faktaboks: Lovgivning om bilen som arbejdsplads

Arbejde i biler er reguleret af bekendtgørelse om skiftende arbejdssteders indretning. Arbejdspladser, der etableres i en bil skal indrettes med den fornødne rummelighed og inventar til at arbejdet kan udføres sikkerheds- og sundhedsmæssigt forsvarligt.

Tekniske hjælpemidler, installationer og udstyr skal være forsvarlig indrettet og udformet under hensyn til anvendelsen i bilen. Der skal være forsvarlige klimaforhold herunder mulighed for at holde passende temperatur og får tilstrækkelig luft fra det fri uden trækgener. Der skal være en god almenbelysning og en hensigtsmæssig arbejdsbelysning.

Adgangs- og udgangsforhold skal være forsvarlige. Tilrettelæggelsen af de daglige ture må tage højde for, at serviceteknikerne skal overholde kravene i færdselsloven, når de kører mellem kunderne.

En praktisk måde at planlægge anskaffelsen af servicebiler er at lade en mindre arbejdsgruppe bestående af fx en leder, en erfaren håndværker og den pågældende arbejdsmiljøgruppe, som dækker de udekørende håndværkere.

Gruppens opgave er at udarbejde de nærmere specifikationer, som bilerne gerne skulle leve op til. Det giver jer mulighed for at udarbejde en kravspecifikation, som er et nødvendigt grundlag for at kunne gå i konstruktiv dialog med jeres leverandør af servicebiler.

Som en første opgave vil arbejdsgruppen med fordel kunne indkredse de ønsker og behov der er til servicebilerne. Det kunne fx være:

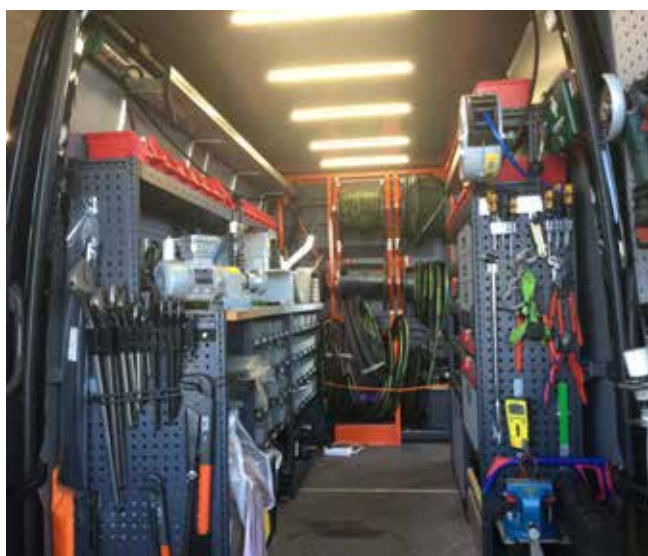
Ønskeliste til servicevognen:

- Hvilke typer af værktøj, materialer, personlige værnemidler, udstyr, maskiner o.lign. mv. skal der kunne medbringes i bilen?
- Hvilke reservedele til udskiftning eller montage skal der være plads til?
- Skal der som regel medbringes kemikalier, gasflasker og andet farligt gods?
- Hvordan skal bilen, udstyret og eventuelle personlige ejendele være sikret mod tyveri?
- Hvordan skal maskiner, udstyr, materialer og skiftetøj kunne holdes tørt og lunt?
- Skal der være opbevaring til beskidt arbejdstøj?
- Hvilke mindre arbejdsopgaver skal man kunne lave i eller ved servicebilen?
- Skal bilen kunne give tørt og lunt læ under pauser eller ved dårligt vejr?
- Skal der være plads til skriveplads til notater, arbejdssedler, datablade, brugsanvisninger og PC eller tablet?
- Hvordan skal bilen kunne holdes ryddelig, ren og vaske?

Det betaler sig at være grundig med at klarlægge sine præcise krav til servicebilen. Noget udstyr fylder meget og kan være tungt og uhåndterligt, og det skal man tage højde for, når man tager stilling til, hvor det skal placeres i bilen og om der fx skal være løftegrej til rådighed.

Arbejdsgruppen kan lave en skitse over, hvordan bilen i praksis kan indrettes:

1. Start med det nødvendige - hvad skal under alle omstændigheder med i bilen?
2. Find ud af hvor meget det fylder.
3. Noter det udstyr I også gerne vil have plads til.



Faktaboks om lovgivning

Servicevognes indretning og anvendelse er omfattet af en lang række regler fra forskellige myndigheder bl.a. Arbejdstilsynet, Færdselsstyrelsen, Beredskabsstyrelsen og SKAT. På den ene side er servicevogne lempet for registreringsafgifter og moms og omfattet af regler om skattefradrag, men samtidig er der sat grænser for deres brug og anvendelse, som primært går på at begrænse privat brug af servicevognene.

Reglerne findes bl.a. i færdselslovens regler om kørekort, om lastning og hastigheder, i beredskabsstyrelsens regler om kørsel med farligt gods, og i Arbejdstilsynet krav om forsvarlig indretning og anvendelse ift. sikkerhed og sundhed under arbejdet.

Lav en skitse over, hvordan det kan placeres i vognen ved at bruge følgende principper:

- Det almindelige værktøj skal placeres overskueligt.
- Det der bruges tit, bør placeres så det er nemt finde og få fat i. Det samme gælder for skufferne med de dele, der skal bruges tit.
- Ildslukkeren og håndlampen bør placeres lige ved døren.
- Det tunge udstyr bør placeres nede ved bunden af varerummet, så tunge løft kan undgås, men også sådan at det ikke står i vejen når håndværkerne skal ind og ud af bilen.
- Hvis der skal være plads til større værktøj og maskiner som skal bruges udenfor bilen fx en pionerbænk, gevindskærer, en skruestik eller en arbejdsbænk bør det placeres så det er nemt at få ud og ind i bilen.
- De øverste skuffer kan være små, så de er lette at løfte.
- Lange emner og plader kan nemt være i vejen når man skal have fat i andet udstyr, så de bør placeres ude til siden.
- Lidt større maskiner eller udstyr, der skal skiftes ud hos kunden, kan stå midt i varerummet, så det er let at sætte ind og tage ud uden, at der er fare for klemte fingre, buler og ridser, og uden at håndværkeren ødelægger ryggen.
- Større udstyr skal kunne fastgøres eller på anden måde være sikret mod at kure rundt i varerummet når det transporteres.
- Større og lettere materialer kan med fordel ligge på tagbagagebæreren, hvis der ikke er plads inden i kassen.

Indretning af varerummet

Virksomheder som gør sig umage med, hvordan de får indrettet varekassen på deres servicebiler opnår både at forebygge tunge løft og dårlige arbejdsstillinger blandt de kørende håndværkere, men de får også nedbragt risikoen for arbejdsulykker. Dertil kommer fordelene ved at kunne lave et godt stykke arbejde fordi man har det rigtige værktøj og udstyr og nemt kan komme til det. Derved undgås spildtid og dårlig kvalitet af arbejdet og det bidrager typisk til at forebygge stress og dårlig stemning. Det giver også kunden en positiv oplevelse af at samarbejde med et firma, der har orden og styr på sagerne.

Helt grundlæggende skal man være opmærksom på, at arbejdspladser, der indrettes i en servicevogn, skal være så rummelige og forsynes med inventar, der gør det muligt at udføre arbejdet sikkerheds- og sundhedsmæssigt forsvarligt.

I vil nok have mange krav til servicevognen: Den skal være overskueligt indrettet, så I hurtigt kan finde det I skal bruge, der skal være plads til værktøj, reservedele og udstyr og desuden skal det være nemt og sikkert at hente udstyr og sætte det på plads igen i vognen. I nogle tilfælde vil I sikkert også kunne udføre mindre opgaver eller holde pause i varerummet.

Når servicebilen er indrettet til at medbringe mindre maskiner, arbejdsudstyr, værktøj, reservedele, materialer, værnemidler og lignende udstyr til arbejde på skiftende arbejdssteder, så kan bilen anskaffes med lavere afgift, fordi den betragtes som et arbejdsredskab.

Forhandlerne af servicevogne har ofte flere egnede løsninger til indretning af servicevogne og i nogle tilfælde er der udviklet inventar og udstyr som passer til de enkelte brancher.

Det er også muligt at få hjælp til indretning fra et af de firmaer, som bygger special varevogne.

Langt de fleste servicevogne er kassevogne, men en del håndværkere og teknikere, kører også rundt i stationcars og andre mindre modeller på størrelse med en almindelig personbil.



Inventar til små servicevogne

En del teknikere, som typisk udfører service og tilsyn eller som arbejder med mindre maskiner bruger ofte små servicevogne fordi de ikke har brug for ret meget plads.

En sidedør der kan skydes og en bagdør giver langt bedre overskuelighed og gør det meget nemmere at håndtere materialer. Det giver mulighed for udefra at række ind til hylder og skuffer, eller stille en værktøjskasse eller lidt mindre udstyr sikkert op mod adskillelsen til førerpladsen. Varerummet kan også indrettes med skuffer, som kan trækkes helt ud i døråbningen.



Eksempler på indretning af varerum i en lille varevogn, med skuffer og hylder, hvor man kan let finde og hente de ting man skal bruge.

Inventar til store servicevogne

Store servicevogne kan have meget med. De har plads til større materialer og maskiner, og man kan stå oprejst i de højeste af dem, når man skal hente materialer og værktøj. Det er en klar ergonomisk fordel. Man får samtidig mere vægplads til reoler og hylder. Det er lettere at finde ting frem, fordi man kan stå inde i bilen. Over øjenhøjde er det svært at kigge ned i skuffer og kasser. Men med løse kasser i reolen, kan kassen tages ned. Har man en udtræksplade i reolen, kan kassen stå på den, mens man finder delene frem.

Under knæhøjde skal man sidde på hug for at finde ting på hylderne. Dette kan afhjælpes med udtrækskuffer, som kan løftes op og stå på udtrækspladen mens man finder den rette reservedel. De nederste rum under en reol kan også reserveres til rør og andre lange emner eller eventuelt til en stige, som kan trækkes ud mens man står udenfor bilen. Det kan man også gøre, hvis reolen har ben.

Udstyr og værktøj skal kunne placeres, så det ligger stabilt uden fare for at falde ned. Det kan f.eks. fastholdes i et beslag eller med elastiske stropper. Kasser med reservedele skal stå stabilt på hylderne, men de skal også let kunne tages ud af reolen. Værktøj bør have en fast plads, så man let kan finde det.

Pladeemner kan stå op ad reolen, men skal kunne holdes fast. Ting som let kan løftes ned, kan anbringes højt, og de tungere emner og udstyr bør placeres nærmere gulvet. En del leverandører har allerede taget højde for det, da de designede indretningen ved at placere de store skuffer nederst og de små kasser øverst.

Brandslukkere og gasflasker bør altid anbringes lige inden for døren, så de hurtigt er til at få fat i. De skal være forsvarligt fastgjort, men også være hurtige at få ud.

Varerummet kan bygges op med standard reolmoduler og skuffekabinetter, som monteres i servicevognen, men de udnytter som reglen ikke pladsen lige så effektivt, som når reoler mv. er tilpasset varerummets indvendige mål.



I kan overveje om reoler, kabinetter og skabe skal kunne flyttes over i nye biler, når servicevognen er udtjent, inden I vælger modeller.

Når flere personer bruger den samme servicevogn, eller når man har flere servicevogne, som er indrettet ens, så bliver alting lettere, når hver ting har sin faste plads. Man kan eventuelt skrive på de enkelte kasser og skuffer, hvad de indeholder.

En opdeling i mange kasser eller skuffer med mange rum styrker overblikket yderligere.

Skufferne og hylderne der er mellem 0,7 m og 1,7 m over gulvet er dem, man bedst kan overskue.

Selv med ståhøjde i varekassen, kan det være svært at se indholdet i de øverste kasser. En anden fordel er, at pladen kan bruges som underlag for notater.

Under kørsel skal skuffer og kasser være sikret så de ikke kan åbne og falde ud af reolen.

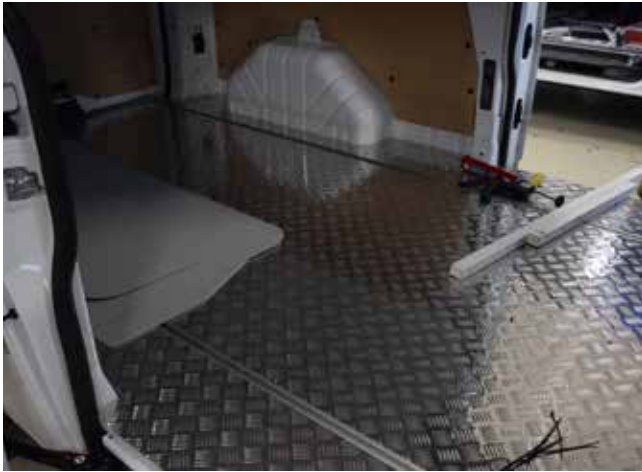


Er der plads i midten af vognen, kan man have et rullebord eller en værkstedsvogn med.

Med rullebordet kan man flytte skuffer, maskindele og værktøj fra vognen og til arbejdsstedet.

På hjemmevirksomheden kan rullebordet tages med ind i værkstedet, når kasserne skal fyldes op med småting og reservedele.

Rullebordet bør have store hjul (mindst \varnothing 150 mm), det letter kørslen. Med en længere sliske kan en værkstedsvogn trækkes eller skubbes op i varekassen, hvis den ikke er for tung, men så kan man fx bruge et spil til at trække den op.



Gulvet i varerummet

Tænk over at gulvet skal være let at gøre rent. Meget gerne med en gummimatte der kan tages ud og vaskes.

Tænk også over hvordan I bedst kan sikre et gulv uden hindringer, som man kan snuble over. De fleste leverandører leverer varekassen med øjer i vognbunden. I øjerne kan man let og effektivt fastgøre gods og maskiner under kørslen. Øjerne i gulvet bør være undersænkede, så man ikke snubler over beslaget eller skubber det skævt.

Gasflasker og andre trykflasker skal altid være gjort fast. Både ved brug og under kørsel. Gasflasker med fordråbet indhold skal altid transporteres stående.

Er varerummet højt, så kan det indrettes med dobbeltbund, enten i hele bredden eller kun i den ene side. Så kan en stige eller andre lange emner ligge i mellemrummet. Dette vil dog gå ud over ståhøjden.

Vognbunden kan indrettes med ruller i den ene side af gulvet. Så kan plader der står op let skubbes ind eller ud over rullerne. Rullerne bør være forskudt til den ene side af gulvet, så man ikke skal gå på rullerne. Pladerne skal kunne skubbes frem mod et fast stop, før de spændes fast.



Ventilation og varme i varerummet

Vådt og beskidt arbejdstøj og redskaber kan give generende lugt og fugt, som kan mindskes væsentligt med en effektiv ventilation af varerummet fx i taget eller i siden. Hvis man kører med gasflasker i varerummet, er det et krav, at rummet skal være indrettet med ventilationsåbninger.

Bilens almindelige varmeanlæg giver som reglen ikke varme nok til, at værktøj, materialer og arbejdstøj kan holdes tørre. Løsningen kan være et varme-ventilationsanlæg med luftindtag og udluftning i vognsiden, eller en kabinevarmer. Begge løsninger bruger strøm fra bilens batteri. Vær derfor opmærksom på, at det kan være nødvendigt med en større batteri-kapacitet eller mulighed for tilslutning for ekstern batteriopladning, mens bilen er parkeret.

Kabinevarmere, som katalytisk ”brænder” benzin eller diesel, er også en mulighed, evt. med tidsindstillet start. Denne løsning er især egnet, når servicevognen skal stå udendørs et sted, hvor der ikke er mulighed for el-tilslutning.

Trafikstyrelsens vejledning om syn af køretøjer:

Hvis der er gasflasker i varerummet, skal der være en ventilationsåbning i vognsiden, så et eventuelt gasudslip ikke opsamles i vognen.

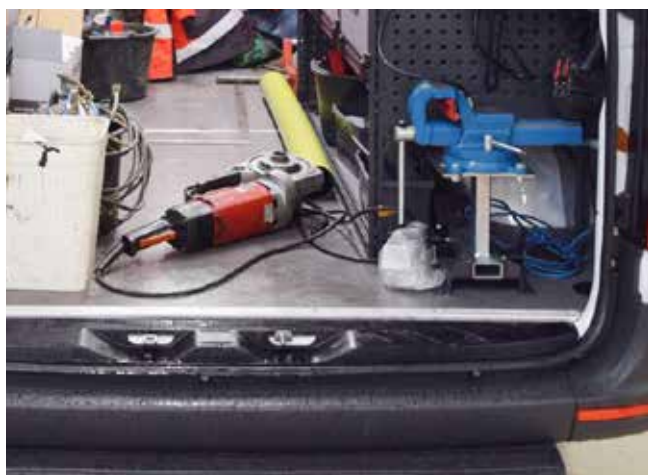
Elinstallation til tekniske hjælpemidler i varerummet

Ved udførelse af opgaver i eller omkring bilen, hvor der anvendes tekniske hjælpemidler, som fx håndværktøj, kraner eller andre mindre maskiner der kræver strøm, kan det være en fordel at installere strøm i bilens kasse inden man monterer andet inventar. Overvej derfor jeres behov for el i bilen og husk at få det med i kravspecifikationen til leverandøren.



12 V-materiel

Apparater med et lille og kortvarigt strømforbrug kan uden ændringer tilsluttes servicevognens 12 V-anlæg, fx ved cigarettænderstikket. Det er også muligt at installere særlige 12 V stikdåser, som kan levere op til 20 ampere. Det er dog til enhver tid hurtigere og lettere at oplade aku-værktøj i en af kundens stikkontakter.



230 V installation

Man kan lave en 230 V-vekselstrøm installation i servicevognen. Bilen tilsluttes en stikkontakt hos kunden eller på byggepladsen.

Men installationen skal opfylde stærkstrømsreglementet med de samme indretningskrav som gælder for en husinstallation.

Strømmen skal tages fra en stikkontakt med beskyttelsesleder ("jord"). Stikkontakten skal være forsynet gennem et HFI- eller HPFI-relæ. Pas på med meget lange forlængerledninger (længere end 25 m)! Hvis ledningstværsnittet er lille, er der risiko for, at sikringen på forsynings siden ikke slår fra ved en overgang/kortslutning.

Belysning i varerummet

Belysningen skal passe til de opgaver man har i varerummet. Lysarmaturer placeres i loftet, gerne flere og helst placeret så man ikke skygger for lyset. Lyset bør være rettet mod hylder og skuffer. LED-lamper har et lavt strømforbrug og giver et godt arbejdslys.

For at finde det rigtige lys kan man fx stille bilen i en mørk garage og prøve at sætte forskellige lamper op i forskellige vinkler. Tjek om der er tilstrækkeligt lys til at læse, og til at udføre de arbejdsopgaver, der skal laves i vognen.

Standarden DS/EN 12464-1 - *Lys ved arbejdspladser* har følgende lux-værdier, som er en rettesnor for om lyset er godt nok:

- 50 lux hvor du skal løfte gods
- 200 lux hvor du skal finde den rigtige skrue
- 200 lux for at du kan læse et datablad og lave et notat
- 500 lux for at kontrollere et mål, et gevind eller anden detalje
- 1000 lux for at kunne kontrollere finere detaljer

Der kan hentes en gratis lysmålerapp til smartphones. Appen giver en rimelig nøjagtig måling af lysintensiteten, dvs. hvor mange lux, der er det sted man sigter på med mobilens kamera.

Udstyr

Udstyr til varerum og lad

En talje eller kran kan skåne ryggen, når tungt gods skal ind og ud af varerummet. Hvis man anskaffer en bil, hvor der er loftshøjde nok, kan taljen monteres i en løbeskinne under vogntaget. Biltaget skal være stærkt nok ellers må der laves en forstærkning. Det er en fordel, hvis der er god friplads under taljen, så man nemt kan flytte rundt på emnet eller taljen.



Hvis løbeskinnen kan trækkes en halv til en hel meter ud fra bilen, så kan den ophængte talje bruges til at hente og aflevere emner udenfor bilen. Taljen kan, som vist på billedet, også fastgøres til vognbunden eller en dørstolpe.

Pickup som servicevogn

En pickup med rum bag førerkabinen er egnet, når man har brug for at medbringe større udstyr og løsvarer på ladet.

Vær opmærksom på at pickupper ofte har et højt placeret lad.

En let kran eller en svingbar talje på ladet kan typisk flytte 150-250 kg.

Løs rampe

Med en løs læsserampe kan man køre gods og små maskiner ind i vognkassen på en sækkevogn. Rampens største belastning skal stå på rampen. Bæreevnen bør ikke være mindre end 200 kg.

Rampen bør have håndgreb, så den er let at flytte. Rampen bør have sin egen faste plads i varerummet under kørsel.

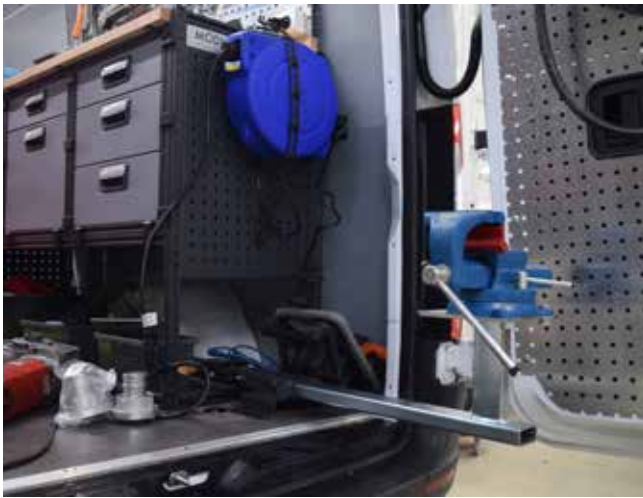


Ruller

En rulle på ladets bagkant gør det lettere at skubbe emner op over kanten af ladet, og kan give bedre arbejdsstillinger, når man skal læsse store ting på eller af et lad.

Filebænk - skruestik

En filebænk med skruestik, bænkboremaskine, bænksliber, gevinddrejer, rørbukker og lignende må gerne indrettes i varerummet, men I bør sikre jer, at det er nemt at holde kassen ren for spåner mm og at der er udsugning, hvis der dannes olietåger, metalstøv eller anden luftforurening. Alternativet kan være en skruestik, som kan trækkes ud af døren, så arbejdet kan foregå udenfor. Den flytbare skruestik tager desuden ikke meget plads, når den er skubbet ind.



Arbejdsborde

Det er tilladt at have et arbejdsbord i servicevognens varekasse.

Ved bordet kan man skrive notater, arbejdssedler og tjekke lister, datablade mv. Men SKATs regler tillader ikke faste bænke eller lignende faste siddepladser i varerummet på en servicevogn. Man må dog gerne have en løs kontorstol. Men sørg for, at den er gjort fast, så den ikke kurer rundt under kørselen. Brug f.eks. en bagageelastikstrop.

Affald og returgods

Materialer bringes med ud til arbejdsstedet. Generelt er der også gods med tilbage. F.eks. den udskiftede maskine, udtjente reservedele, ledningsstumper eller emballage.

Returgodset skal ofte på genbrugspladsen. Men servicevognen har generelt for lidt plads til affaldssække, og slet ikke til flere affaldssorteringer. En tagbagagebærer eller trailer vil give nogle flere muligheder.





Udstyr på taget

En kort trappestige kan staves af vejen i varerummet, f.eks. under en dobbelt bund eller bag en reol. Lange stiger, rør og andre lange emner kan man være nødsaget til at anbringe på en tagbagagebærer.

Godset og tagbagagebæreren skal kunne fastgøres forsvarlig på vogntaget.

På høje servicevogne kan man montere en rulle i bagenden af taget. Man kan hvile den ene ende af emnet på rullen, når det skal skubbes op. Man kan også montere et vippebeslag, så stigen eller rørene let kan løftes op og ned fra taget.

Rør og lignende skal ligge an mod en plade i forenden, så røret ikke ved en kollision eller hård opbremsning fortsætter fremad. Der findes også særlige lukkede rørkasser, hvor man med en strop kan trække rør baglæns ud igen. Bilens instruktionsbog oplyser, hvor meget vægt vognen må transportere på taget.

Brugsanvisninger på udstyr

Der skal være adgang til brugsanvisninger på det værktøj, maskiner og andre tekniske hjælpemidler, som er med i bilen. Det kan både være i papirform eller digitalt fx på montørens tablet.



Dokumentation for eftersyn af værktøjer o.lign.

Virksomheden skal over for Arbejdstilsynet kunne dokumentere, at der er udført lovpligtigt eftersyn på værktøjer, udstyr og andre tekniske hjælpemidler. Det gælder for alle tekniske hjælpemidler, der ved brug kan blive farlige, f.eks. taljer, løftestropper, stiger og elektrisk håndværktøj. Men fx også: svejseværker, personlige værnemidler, bordrundsav, spil, kædesav og automatiske gevindskærere. Daterede tags på de udførte eftersyn er en hjælp til at holde styr på eftersynene, og er også dokumentation, som kan vises til Arbejdstilsynet og skal derfor med på de skiftende arbejdssteder.

Dokumentation for udført eftersyn kan være elektronisk, men sørg for, at man nemt kan finde sammenhæng mellem hvert enkelt udstyr og deres eftersynsrapport.

Der er i dag programmer, der er designet til at holde styr på både brugsanvisninger og eftersyn. Det kan f.eks. være QR-koder, som scannes og giver adgang til de oplysninger, man søger.

BFA Industris vejledning om lovpligtigt eftersyn giver en række gode råd om emnet.

Indretning af førerkabinen

Ind i mellem foregår en del af håndværkernes arbejde i selve førerkabinen fx via en pc, tablet eller en mobiltelefon ligesom mange håndværkere spiser deres frokost og holder pauser i kabinen. Men når bilen bruges som arbejdsplads og frokoststue, skal den være indrettet, så det kan foregå forsvarligt.

Førerkabinen

Når I vælger bilmodel, skal I inddrage hensynet til både de arbejdsopgaver, der skal udføres i førerkabinen og til den ansatte, som skal arbejde i førerkabinen.

- Der skal være tilstrækkelig plads til benene – også under kørslen. Nogle håndværkere har også længere ben end andre.
- Der skal være en passende afstand til rattet og til andre betjeningsinstrumenter og knapper, således at disse kan betjenes med hensigtsmæssige arbejdsstillinger og bevægelser.
- Tjek om der er tilstrækkelig plads til f.eks. telefon, holder til blok, pc'er eller tablet og kørerutekort og andet teknisk udstyr.
- Varme anlægget skal kunne varme bilen hurtigt op og aircondition er at foretrække i biler, som anvendes i sommerperioden, således at temperaturen kan holdes omkring de 20 grader C.
- Hvis der skal benyttes telefon under kørsel, skal der anvendes håndfri systemer f.eks. headset eller et egentlig samtaleanlæg (mobilt eller fastmonteret).

Førersæde

- Førersædets sæde, ryg og nakkestøtte bør kunne indstilles, så man kan opnå en hensigtsmæssig sidestilling og få tilstrækkelig plads til benene.
- Nakkestøtten bør indstilles, så afstanden til baghovedet er maksimalt 5 cm i tilfælde af en kollision. Den bør desuden kunne indstilles i højden og i hældningen.
- Sædet bør kunne indstilles i højden og i hældningen og stolen bør kunne rykkes frem og tilbage.
- Ryglænet bør kunne hældes. Det er en fordel, hvis det er muligt at hælde det trinløst.
- Sæderne bør kunne opvarmes og være betrukket med svedabsorberende materialer.

Kontorarbejde i servicevognen

Hvis der ind i mellem skal foregå kortvarigt kontorarbejde i førerkabinen kan udføres på passagerpladsen. I nogle biler kan førersædet drejes, så man ikke er generet af rattet og instrumentbrættet. Så kan man montere et indstilleligt bord på en drejearm ved passagersædet.



BFA Industris vejledning om PC-arbejdspladser i servicebiler giver en række gode råd om indretning af førerkabinen, hvis der skal laves egentligt kontorarbejde.

Brug af servicevognen

Betingelsen for at servicevognen kan anskaffes uden registreringsafgift eller med nedsat afgift er, at vognen opfylder bestemte indretningskrav, men det betyder også, at der er begrænsninger for, hvad servicevognen må anvendes til.

Faktaboks: SKAT's regler om indretning og brug

Forudsætningen for afgiftsfritagelse er, at servicevognen ikke bare er en varevogn, men den skal også væsentligt være indrettet til det arbejde, der skal udføres for virksomheden. Servicevognen skal være konstrueret og særligt indrettet til befordring af mandskab og materiel og den må ikke være indrettet, så den er egnet til privatkørsel. Desuden er det en forudsætning, at det udstyr der findes i bilen skal anvendes af håndværkerne i bilen.

SKAT's regler er bl.a. indrettet efter bilens totalvægt, og der gælder både regler for indretning og brug af bilerne.

Last- og varebil med tilladt totalvægt under 4 tons:

- Må medbringe de personer, som er nødvendige for af- og pålæsning, eller som skal anvende det medbragte materiel

Varebiler med tilladt totalvægt over 2,5 tons og lukket varekasse:

- Varerummet skal være konstrueret og indrettet til godstransport
- Varerummets længde skal være mindst 120 cm
- Førerkabine (dobbeltkabine) og varerum skal være adskilte
- Plan bund i varerummet
- Ikke gennemsigtigt tag
- Sidevinduer må ikke kunne åbnes

Servicevogn med tilladt totalvægt 2 tons:

- Lastrummet skal være indrettet med værktøj og materialer til det arbejde, der er nødvendigt for virksomhedens opgaver
- Vognen må medbringe de personer, som er nødvendige for af- og pålæsning, eller som skal anvende det medbragte materiel

Bilen skal være indrettet med et varerum og indretningen af varerummet skal være tilpasset virksomhedens behov.

- Automeknikeren må fx medbringe værktøj, starthjælp og brændstof.
- Smeden må fx medbringe de trykflasker, der skal bruges til arbejdet hos kunden.
- Montagefolkene kan have behov for at kunne lægge snavset arbejdstøj i varerummet, uden for fører-kabinen.
- VVS- og El-installatører må medbringe nye hvidevarer til udskiftning hos kunden og fx en sækkevogn til at transportere det på.

Adskillelse mellem førerplads og kasse:

Er servicevognen indrettet i en varevogn med en tilladt totalvægt på højst 2 tons, er der ikke krav om, at varekassen skal være lukket og adskilt fra førerpladsen med en fast væg. Men der skal være et gitter eller en plade som sikrer føreren mod at blive ramt af gods i varerummet.

Privat brug af servicebilen

Servicebilen må som udgangspunkt ikke anvendes til private formål, men gerne, hvis det er væsentligt i forhold til det arbejde der skal udføres.

Servicebilen må fx gerne bruges til at hente mad i forbindelse med en frokostpause eller til at køre til et spisested – forudsat det sker i arbejdstiden.

En håndværker må ikke bruge firmabilen til at trække en privat campingvogn til et arbejdssted – også selvom campingvognen skal bruges til overnatning i forbindelse med arbejdet. Transport af campingvognen er ikke væsentligt for håndværkerens virksomhed!

Kørsel med farligt gods og med farlige stoffer og materialer

Farligt gods er en fællesbetegnelse for stoffer og genstande, som kan forårsage skader på mennesker, miljø eller ejendom, hvis de ikke håndteres korrekt. Det kan fx være fyrværkeri, ammunition, gasflasker, benzin, dieselolie, ikke-vandbaseret maling, terpentin, saltsyre og lithiumbatterier.



En servicevogn må kun medbringe gods som håndværkerne selv skal bruge til dagens arbejdsopgaver. Overskydende gods må også tages med retur.

Man skal medbringe kopi (papir eller digitalt) af sikkerhedsdatablad og eventuelt arbejdspladsbrugsanvisning på det farlige gods og på farlige kemiske produkter i servicebilen.

Sikkerhedsdatabladet oplyser om:

- hvilke materialer det drejer sig om
- hvor meget af hvert produkt, servicevognen må transportere
- hvilke forholdsregler der skal tages for sikker transport og opbevaring i servicevognen
- anvendelse og personlige værnemidler

Velfærdsforhold i servicebilen

Hvis der er spisepauser under arbejdet, skal der anvendes passende spiseplads. Det kan være en skurvogn, et samlingssted eller i et lokale.

I nogle tilfælde er det i orden at spise i bilen. For at bilen kan benyttes som spiseplads, skal bilen være ren og ryddelig, og der skal være mulighed for at placere maden hygiejnisk f.eks. på en flytbar bordplade. Hvis håndværkeren skal medbringe mad og drikke i bilen, så skal der være mulighed for at holde madvare og drikke kolde f.eks. i en køleboks eller i et køleskab, som kan fås til 12 volt.

Der skal anvises et sted, hvor håndværkeren kan vaske hænder inden spisning især hvis håndværkeren udsættes for sundhedsskadelige eller smittefarlige stoffer og materialer f.eks. med kloak- eller spildevand, som indeholder bakterier og svampe.

Hvis arbejdet sviner håndværkerens arbejdstøj kan bilen ikke benyttes som spiseplads. Det kan fx være tale om meget støvende arbejde, meget fysisk anstrengende arbejde eller arbejde, der forurener arbejdstøjet med smittefarlige- eller sundhedsskadelige kemikalier eller kloak- eller spildevandsarbejde.

Hvis der sker udsættelse for kloak, spildevand og lignende, skal håndværkeren skifte arbejdstøj og evt. bade, inden de indtager deres mad og bruger spisefaciliteterne.

Tjekliste for indkøb og indretning af servicevogn

Tag stilling til disse spørgsmål inden I beslutter jeg for bilmodel og indretning		
Spørgsmål	Beslutning eller løsning	Status på opgaven
Hvor mange personer skal der være plads til?		
Hvor mange kg gods skal der kunne være i vognen (tjek totalvægt)?		
Hvor mange reservedele, komponenter, komponenter skal medbringes?		
Skal der indrettes en plads til kontorarbejde i førerkabinen?		
Er der behov for en arbejdsplads i kassen fx en ståpult, en filebænk eller en skruestik?		
Skal der medbringes arbejdsbænk eller rullebord?		
Skal der være ståhøjde i varerummet?		
Skal varerummet kunne opvarmes?		
Skal der være ventilation i varerummet?		
Skal der være ekstra arbejdslys i varerummet?		
Skal der være tilslutning for 230 Volt?		
Skal der være plads til maskiner og udstyr eller andre store eller tunge emner?		
Er der behov for løfteudstyr fx minikran eller talj til løft af maskiner eller udstyr?		
Er der behov for en sliske?		
Hvor skal eventuelle kemiske produkter eller farligt gods placeres?		
Skal mad og drikke kunne holdes køligt i servicevognen og skal der kunne spises i bilen?		

Er der behov for udstyr til håndvask?		
Skal man kunne række ind til reoler fx gennem sidedør eller bagsmæk?		
Skal reol kassetter kunne tages ud for opfyldning?		
Hvordan skal værktøj og udstyr spændes fast under kørsel?		
Hvor skal brandslukker og trykflasker placeres?		
Hvor skal eventuelle personlige genstande kunne låses inde?		
Hvor skal personlige værnemidler opbevares?		
Hvor skal beskyttet arbejdstøj, fodtøj og affald opbevares?		
Hvordan skal vognen rengøres indvendigt og er overfladerne rengøringsvenlige?		
Hvor opbevares brugsanvisninger og andre papirer?		

Andre vejledninger

- BFA Industri PC-arbejdspladser i servicebiler
- BFA Industri Kontormaskiner
- BFA Industri Lovpligtige eftersyn af maskiner og værktøjer

Regler for servicevogne

- Arbejdstilsynets bekendtgørelse 290 / 1993 om skiftende arbejdssteders indretning
- Arbejdstilsynets bekendtgørelse 612 / 2008 om indretning af tekniske hjælpemidler
- Arbejdstilsynets bekendtgørelse 693 / 2013 om indretning mv. af maskiner
- Arbejdstilsynets bekendtgørelse 1109/1992 om anvendelse af tekniske hjælpemidler



CO-industri

www.co-industri.dk

Tlf. 3363 8000



Dansk Industri

www.di.dk

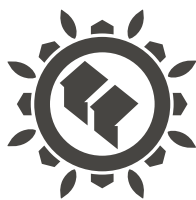
Tlf. 3377 3377



Lederne

www.lederne.dk

Tlf. 32 83 32 83



bfa-i.dk

